



BOLLETTINO SALESIANO

CALENDARIO SALESIANO 1951



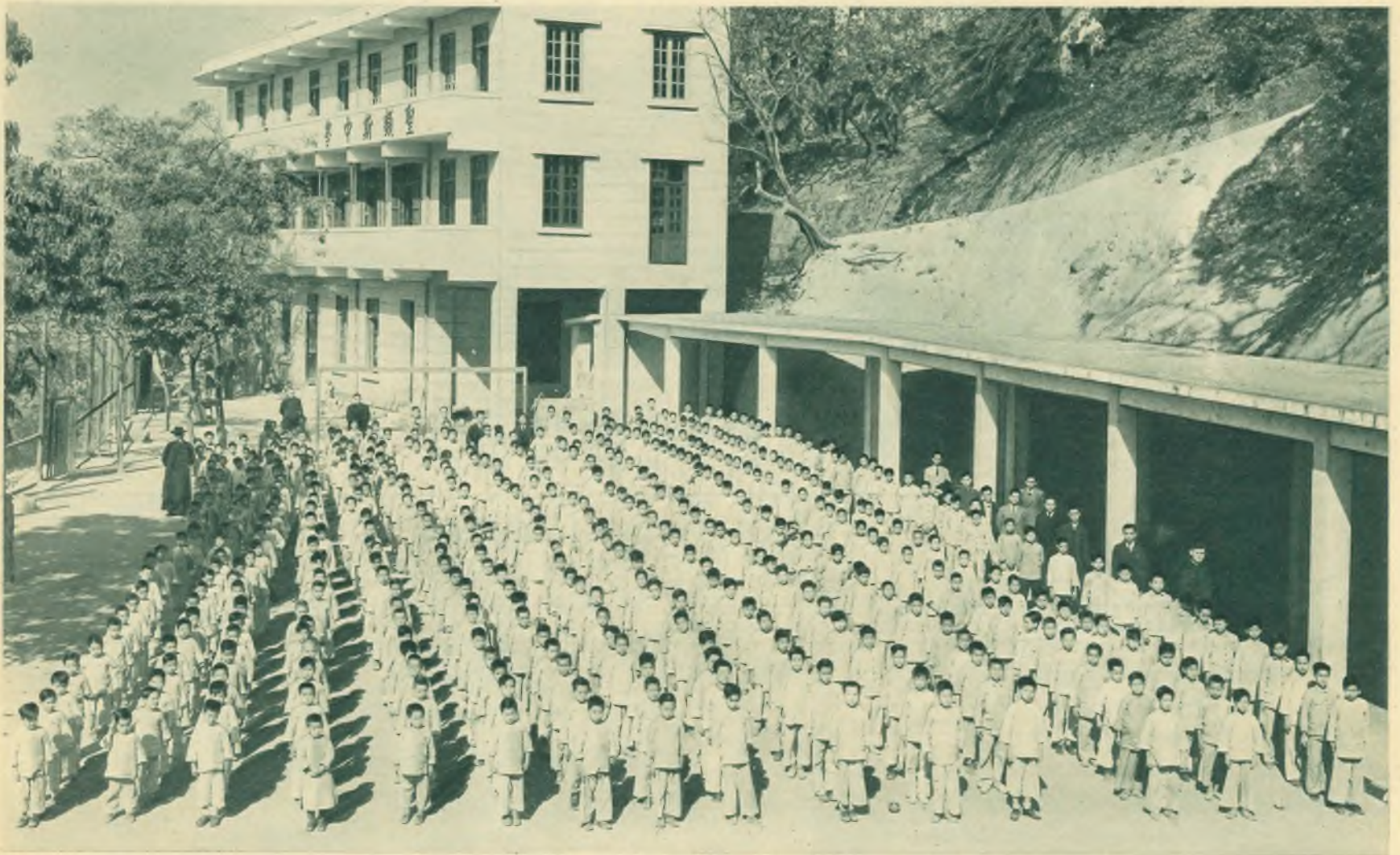
SALESIAN
ORPHANAGE

戦災少年教育事業

東京サレシヤ学園

板橋区練馬高松町二丁目

Il Sac. PIETRO RICALDONE, quarto successore di S. Giov. Bosco, i Salesiani, le Figlie di Maria Ausiliatrice e la Gioventù alle loro cure affidate invocano da Dio le più elette benedizioni sui Cooperatori e sulle Cooperatrici delle Opere Salesiane.



CINA - HONG KONG - WEST POINT
Ospizio Salesiano.

Quando la rapa fiorisce in gennaio,
tu, villan, serba il pagliaio.

GENNAIO

		Giorni Luna			Giorni Luna
✠	1 L	Circoncisione	23	19 V	s. Mario m. - s. Bassiano v.
	2 M	SS. Nome di Gesù	24	20 S	s. Sebastiano m. - s. Colombina <small>Inizio novena S. Francesco di Sales.</small>
	3 M	s. Genoveffa v. - s. Zosimo m.	25	✠ 21 D	Settuagesima
	4 G	s. Tito v. - s. Benedetta m.	26		s. Agnese v. m. - s. Fruttuoso v. <small>Vang.: Parabola degli operai. Inizio novena di S. Giovanni Bosco.</small>
	5 V	s. Amelia v. m. - s. Odoardo re <small>1° VENERDI</small>	27		
✠	6 S	Epifania - s. Gaspare	28	22 L	s. Gaudenzio v. - s. Zeto
✠	7 D	1ª dopo l'Epifania - S. Famiglia <small>Vang.: Gesù ritrovato nel tempio.</small>	29	23 M	s. Raimondo c. <small>☾</small>
	8 L	s. Luciano m. - s. Apollinare v.	30		s. Emerenziana v. m.
	9 M	s. Celso m. - s. Giustina m.	1	24 M	s. Timoteo v. m. - s. Zena <small>Comm. di Maria Ausiliatrice.</small>
	10 M	s. Aldo erem. - s. Palladia	2	25 G	s. Anania m. - b. Arcangela
	11 G	s. Ortensia - s. Iginio p. m.	3	26 V	b. Alberico ab. - s. Erminia
	12 V	s. Reginaldo c. - s. Cesarina	4	27 S	s. Giov. Cris. v. d. - s. Elvira v. m.
	13 S	s. Veronica - s. Servideo m.	5	✠ 28 D	Sessagesima
✠	14 D	2ª dopo l'Epifania s. Ilario v. d. - s. Bianca <small>Vang.: Gesù alle nozze di Cana.</small>	6		s. Valerio v. - b. Gentile ved. <small>Vang.: La parabola del seminatore.</small>
	15 L	s. Efsio m. - s. Secondina v. m. <small>☾</small>	7	29 L	s. Francesco di Sales
	16 M	s. Rolando ab. - s. Priscilla	8	30 M	s. Martina v. m. - s. Gerardo <small>☾</small> <small>Giornata di suffragio per i Cooperatori defunti.</small>
	17 M	s. Antonio ab. - s. Leonilla m.	9	31 M	s. Giovanni Bosco <small>Fondatore della Società Salesiana.</small>
	18 G	s. Prisca v. m. - s. Atenogene	10		s. Geminiano v. - s. Giulio c.

Per tutti i Cooperatori Salesiani "Indulgenza plenaria" nei giorni 1, 2, 6, 7, 18, 23, 25, 29, 31 alle solite condizioni: Confessione nel termine di quindici giorni a otto prima e a otto dopo il giorno dell'indulgenza e la Comunione nel termine di nove giorni.

Voi siete tutti creati per il Paradiso; e Dio, qual padre amoroso, v'ama e desidera che facciate buone opere, per potervi rendere partecipi di quella grande felicità, che a tutti tiene preparata in eterno nel Cielo.
(S. Giovanni Bosco).

Nutramento e cibo dell'anima nostra è la parola di Dio, cioè le prediche, la spiegazione del Vangelo ed il Catechismo.
(S. Giovanni Bosco).



INDIA - ASSAM - Sacerdote pagano in abito di cerimonia. — Profilo di un guerriero Dafia.

Buona avena nel febbraio,
buon indizio pel granaio.

FEBBRAIO

		Giorai Luna			Giorai Luna		
1	G	s. Severo - s. Brigida v.	24	15	G	s. Faustino m. - s. Flavia	9
2	V	Purificazione - s. Aida Benedizione delle candele.	25	16	V	s. Samuele m. - s. Giacinta v. TEMPORA	10
3	S	s. Biagio v. m. - s. Celerina m. Benedizione della gola.	26	17	S	s. Romolo m. - s. Marianna v. TEMPORA	11
✠ 4	D	Quinquagesima s. Aventino c. - s. Gilberto c. Vang.: Il cieco di Gerico.	27	✠ 18	D	2^a di Quaresima s. Flaviano v. - b. Paola Gambara Vang.: La trasfigurazione di Gesù.	12
5	L	s. Agata v. m. - s. Avito v.	28	19	L	s. Tullio m. - s. Beatrice v.	13
6	M	s. Dorotea v. m. - s. Guarino v. ☉	29	20	M	s. Nemesio m. - s. Metonda v.	14
7	M	LE CENERI Diggiuno e astinenza. s. Riccardo re - s. Giuliana	1	21	M	s. Eleonora v. - s. Servolo ☾	15
8	G	s. Irma - s. Ciriaco m.	2	22	G	s. Massimiliano v. s. Margherita da Cortona	16
9	V	s. Apollonia v. - s. Desiderio v.	3	23	V	s. Isabella v. - s. Pier Damiani d.	17
10	S	s. Scolastica v. - s. Giacinto m. PAGAMENTO 1 ^a rata imposte.	4	24	S	s. Giuliano m. - s. Primitiva m. Comm. di Maria Ausiliatrice.	18
✠ 11	D	1^a di Quaresima La Madonna di Lourdes Vang.: Gesù tentato dal diavolo. Anniversario Conciliazione (1929).	5	✠ 25	D	3^a di Quaresima s. Mattia ap. - s. Costanza v. m. Vang.: Gesù scaccia il demonio muto.	19
12	L	s. Eulalia v. m. - s. Modesto m.	6	26	L	s. Nestore v. m. - s. Metilde v. Anniv. martirio di Mons. Versiglia e D. Caravario (1930).	20
13	M	s. Benigno m. - s. Maura v. ☽	7	27	M	s. Onorina v. m. - s. Abbondio m.	21
14	M	s. Valentino m. - s. Felicola m. TEMPORA	8	28	M	s. Gualtiero ab. - s. Avellina ☾ Comm. di S. Giovanni Bosco.	22

Per tutti i Cooperatori Salesiani

“Indulgenza plenaria” nei giorni

2 e 22 alle solite condizioni.

Non mi venite a dire che la giovinezza è fatta per divertirsi: è fatta piuttosto per l'eroismo delle virtù. (Mauriac).

Non entrate mai in dispute di religione, e se cercano di farvi difficoltà, rispondete semplicemente: « Quando sia infermo andrò dal medico, se ho lite mi recherò dall'avvocato o dal procuratore, se ho bisogno di rimedi dal farmacista. In fatto di religione vado dai preti, come quelli che di proposito l'hanno studiata ». (S. Giovanni Bosco).

Neve marzolina, dura
dalla sera alla mattina.

MARZO

APRILE

Marzo e aprile,
capretto gentile.

			Giorni Luca
1	G	s. Albino v. - s. Antonina m.	23
2	V	s. Lucio m. - s. Secondella m. <small>Elezione di S. S. Pio XII (1939). 1° VENERDI</small>	24
3	S	s. Marino m. - s. Camilla	25
✠ 4	D	4^a di Quaresima b. Umberto III - s. Cirillo <small>Vang.: La moltiplicazione dei pani.</small>	26
5	L	s. Cristoforo - s. Olivia	27
6	M	s. Perpetua - s. Marziano v.	28
7	M	s. Tomaso d'Aquino	29
8	G	s. Felicità - s. Gerardo ab.	30
9	V	b. Domenico Savio s. Francesca R.	1
10	S	s. Macario v. - b. Claudina	2
✠ 11	D	di Passione s. Costantino c. s. Firmino ab. <small>Vang.: Accuse contro di Gesù. Giornata pro Università Cattolica.</small>	3
12	L	s. Domitilla - s. Gregorio p.d. <small>Incoronazione di S. S. Pio XII (1939).</small>	4
13	M	s. Eufrosia v. - s. Sabino m.	5
14	M	s. Matilde reg. - s. Leone v.	6
15	G	s. Probo v.	7
16	V	s. Torello erem. - s. Eusebia I sette dolori di Maria SS.	8
17	S	s. Patrizio v. - s. Geltrude v.	9
✠ 18	D	delle Palme s. Cirillo d. - s. Alessandra <small>Vang.: Ingresso di Gesù a Gerusalemme.</small>	10
✠ 19	L	s. Giuseppe - s. Quinto m.	11
20	M	s. Amilcare - s. Teodosia	12
21	M	s. Benedetto ab. s. Clemenzia v.	13
22	G	Santo - s. Benvenuto v. s. Lea ved.	14
23	V	Santo - s. Pelagia m. s. Turibio	15
24	S	Santo - s. Gabriele Arc. s. Ermenegilda <small>Comm. di Maria Ausiliatrice.</small>	16
✠ 25	D	di Pasqua Annunz. di Maria SS. <small>Vang.: Risurrezione di N. Signore.</small>	17
26	L	s. Emanuele m. - s. Braulio v. <small>Anniv. morte della Serva di Dio suor Madalena Morano (1908).</small>	18
27	M	s. Nicodemo m. - s. Lidia m.	19
28	M	s. Sisto p. - s. Speranza ab.	20
29	G	s. Secondo m. - s. Giona m.	21
30	V	s. Donnino m.	22
31	S	s. Beniamino - s. Balbina v. <small>Comm. di S. Giovanni Bosco.</small>	23



MENDEZ - GUALAQUIZA
EQUATORE - Indie Ottavalegna.

			Giorni Luca
✠ 1	D	in Albis s. Ugo v. - s. Teodora m. <small>Vang.: Gesù appare agli Apostoli. Anniv. Canonizz. di S. Giov. Bosco (1934).</small>	24
2	L	s. Urbano v. - s. Teodosia	25
3	M	s. Pancrazio m. - s. Eraldo v.	26
4	M	s. Isidoro d. - s. Natalina	27
5	G	s. Irene v. m. - s. Zenone m. <small>Anniv. morte del Servo di Dio D. Michele Rua (1910).</small>	28
6	V	s. Timoteo m.	29
7	S	s. Rufino m. - b. Orselina <small>1° VENERDI</small>	1
✠ 8	D	2^a d. Pasqua - s. Dionigi v. <small>Vang.: Io sono il Buon Pastore. Anniv. morte del Servo di Dio D. Augusto Czartoryski (1893).</small>	2
9	L	s. Sabina v. m. - s. Acazio v.	3
10	M	s. Pompeo m. - s. Olda <small>PAGAMENTO 2^a rata imposte.</small>	4
11	M	s. Leone p. - s. Godeberta	5
12	G	s. Saba m. - b. Angelo	6
13	V	s. Ida - s. Ermenegildo	7
14	S	s. Giustino m. s. Liduvina v. m.	8
✠ 15	D	3^a d. Pasqua s. Annibale m. s. Anastasia m. <small>Vang.: Gesù preannuncia le persecuzioni.</small>	9
16	L	s. Publio m. - s. Giulia m.	10
17	M	s. Aniceto p. m. - s. Elia m.	11
18	M	s. Galdino card. - s. Anzia m.	12
19	G	s. Crescenzo - s. Agnella v.	13
20	V	s. Adalgisa - s. Severiano m.	14
21	S	s. Anselmo v. d. s. Laura v. m.	15
✠ 22	D	4^a d. Pasqua s. Leonida m. - s. Muzio m. <small>Vang.: Gesù promette lo Spirito Santo.</small>	16
23	L	s. Giorgio m. - s. Achilleo m. <small>Inizio mese di Maria Ausiliatrice.</small>	17
24	M	s. Fedele m. - s. Longino m. <small>Comm. di Maria Ausiliatrice.</small>	18
25	M	s. Marco Ev. - s. Erminio v. <small>Anniv. della morte del Servo di Dio Don Luigi Merten (1920).</small>	19
26	G	s. Cirino m. s. Esuperanzia v.	20
27	V	s. Zita v. - s. Anastasio p.	21
28	S	s. Olimpia - s. Agapio m.	22
✠ 29	D	5^a d. Pasqua s. Secondino m. - s. Sibilla <small>Vang.: Potenza della preghiera.</small>	23
30	L	s. Caterina s. G. B. Cottolengo <small>ROGAZIONI Comm. di S. Giovanni Bosco.</small>	24

Per tutti i Cooperatori Salesiani
"Indulgenza plenaria" nei giorni
16, 18, 25 (Marzo) alle solite
condizioni.

Non bisogna avere nella testa né idee fisse come chiodi, né idee mobili e leggere come bolle di sapone.
(A. Gabelli).

Colla divozione a Gesù ed a Maria, deve andare congiunta la divozione al glorioso Patriarca S. Giuseppe: imperocchè, dopo Gesù e Maria, Egli è il santo che più di tutti si merita la nostra venerazione e il nostro amore per la sublime sua dignità.
(S. Giovanni Bosco).



ABARDEEN - HONG KONG - In lieta ricreazione.
HONG KONG - Piccoli musicisti dell'orfanotrofio San Luigi.

L'inverno, a metà maggio,
riprende buon ingaggio.

M A G G I O

			Giorni Luna			Giorni Luna	
1	M	s. Sigismondo re - s. Florinia ROGAZIONI	25	16	M	s. Ubaldo v. - s. Massima v. TEMPORA	10
2	M	s. Cesare - b. Panacea ROGAZIONI	26	17	G	s. Pasquale c. - s. Restituta v. m. Anniv. incoronazione di Maria Ausiliatrice (1903).	11
✠ 3	G	Ascensione s. Violetta - s. Giovenale v.	27	18	V	s. Venanzio m. - s. Claudia m. TEMPORA	12
4	V	s. Monica ved. - S. Floriano m. 1° VENERDI	28	19	S	s. Adolfo - s. Pudenziana v. m. TEMPORA	13
5	S	s. Pio V p. - s. Crescenziano m.	29	✠ 20	D	SS. Trinità s. Bernardino da S. - s. Basilia v. Vang.: Andate, istruite tutte le genti.	14
✠ 6	D	fra l'Ottava s. Iolanda - s. Eliodoro m. Vang.: Lo Spirito Santo e le persecuzioni.	30	21	L	s. Vittorio m. - s. Martiria	15
7	L	s. Augusto m. - s. Eufrosina v. m.	1	22	M	s. Rita - s. Giulia v. m.	16
8	M	s. Vittore - s. Desiderato	2	23	M	s. Fiorenzo c. - s. G. Antida T. Dalle ore 12 del giorno 23 a tutto il 24, visitando la Basilica di Maria Ausiliatrice in Torino Indulgenza plenaria « toties quoties ».	17
9	M	s. Geronzio v. - s. Luminosa v.	3	✠ 24	G	Corpus Domini Maria Ausiliatrice	18
10	G	s. Alfio m. - s. Marina m.	4	25	V	s. Urbano p. m. - s. Zenobio v.	19
11	V	s. Mamerto v. - s. Teopista m. Anniversario morte del Servo di Dio Zeffirino Namun- curà (1905).	5	26	S	s. Filippo Neri c. - s. Libaria	20
12	S	s. Achille m. - s. Flavia v. m.	6	✠ 27	D	2ª dopo Pentecoste s. Oliviero c. - s. Liberio erem. Vang.: La parabola della cena.	21
✠ 13	D	Pentecoste s. Emma v. - s. Mucio m. Vang.: Chi mi ama osserva i miei comandamenti.	7	28	L	s. Emilio m. - s. Germano v.	22
14	L	b. D. M. Mazzarello v.	8	29	M	s. Massimo v. - s. Sisinio m.	23
15	M	s. Torquato v. - s. Orso v. s. Giov. B. de la Salle Inizio novena di Maria Ausiliatrice.	9	30	M	s. Ferdinando re. - s. Metilde	24
				31	G	s. Silvio - s. Petronilla v. m. Comm. di S. Giovanni Bosco.	25



INDIA - Missionari in viaggio.

Per tutti i Cooperatori Salesiani
"Indulgenza plenaria" nei giorni
2, 3, 8, 13, 20, 24 alle solite
condizioni.

Ricordiamoci sempre che l'esser divoti di Maria Santissima è un mezzo dei più sicuri per conseguire
la vita eterna. (S. Giovanni Bosco).

Invochiamo con fede ed amore Maria Ausiliatrice, affinché si degni di prendere sotto la sua materna
protezione tutti i membri della famiglia, in particolare i figliuoli perchè crescano nell'innocenza e nel
santo timore di Dio.



INDIA - ASSAM - Costume di gala.
— Tipo di Sadhu che si è lasciato crescere le unghie per penitenza.

In tempo asciutto,
chiedi alla falce il frutto.

GIUGNO

		Giorni Luna			Giorni Luna		
1	V	Sacro Cuore di Gesù 1° VENERDI	26	14	G	s. Basilio v. d. - s. Rosmunda	10
		s. Corinna - s. Teobaldo c.		15	V	s. Vito m. - s. Germana v.	11
2	S	s. Guido v. - s. Eugenio p. Onomastico di S. S. Pio XII. - Anniv. Repubblica. Anniv. Beatificazione Don Bosco (1929).	27	16	S	s. Giustina m. - s. Aureo m.	12
* 3	D	3ª dopo Pentecoste s. Clotilde reg. - s. Isacco m. Vang.: La pecorella smarrita.	28	* 17	D	5ª dopo Pentecoste s. Raniero c. - s. Manuele m. Vang.: Non adirarsi col fratello.	13
4	L	s. Daziano m. - s. Quirino m. ●	29	18	L	s. Armando v. - s. Efrem d.	14
		s. Rutilo e comp. mm.		19	M	s. Romualdo ab. ☾	15
5	M	s. Doroteo m. - s. Sancio m.	1	20	M	B. V. Consolata - s. Silverio p. m.	16
6	M	s. Italo m. - s. Candida m.	2	21	G	s. Luigi G. - s. Saturnina	17
7	G	s. Roberto ab. - s. Sebastiana	3	22	V	s. Albano m. - s. Alice m.	18
8	V	s. Medardo v. - s. Salustiano	4	23	S	s. Gius. Cafasso - s. Agrippina v. m.	19
9	S	s. Primo m. - s. Pelagia v. m. PAGAMENTO 3ª rata imposte.	5	* 24	D	6ª dopo Pentecoste s. Giov. Battista - s. Fausto m. Vang.: Moltiplicazione dei pani. - Comm. di M. Ausil.	20
* 10	D	4ª dopo Pentecoste s. Zaccaria m. - s. Diana Vang.: La pesca miracolosa.	6	25	L	s. Guglielmo ab. - s. Febronia v. m.	21
11	L	s. Barnaba ap. - s. Flora	7	26	M	s. Rodolfo v. - s. Eurosia v. m. ☾	22
12	M	s. Olimpio v. - s. Nazario m. ☾	8	27	M	s. Maggioreino v. - s. Ladislao re	23
13	M	s. Antonio da Padova d. s. Aquilina v. m.	9	28	G	s. Attilio m. - s. Emma	24
				* 29	V	Ss. Pietro e Paolo ap. - s. Umberga	25
				30	S	Comm. di s. Paolo ap. - s. Adilea Comm. di S. Giovanni Bosco.	26

Per tutti i Cooperatori Salesiani
"Indulgenza plenaria" nei giorni
2, 24, 30 alle solite condizioni.

Onoriamo costantemente il Sacro Cuore di Gesù, giacchè per molti e grandi benefici che già ci ha fatti e ci farà, ben merita tutta la nostra più umile ed amorosa adorazione. (S. Giovanni Bosco).
Parla il mondo, parla Gesù Cristo; chi è più degno di essere ascoltato? È meglio ascoltare Gesù Cristo, ed andare alla vita eterna, oppure ascoltare il mondo, ed andare all'inferno? (S. Giovanni Bosco).



TIRAPATTUR - INDIA - Scuola aspiranti Salesiani. Reparto meccanici.

Nel luglio è ricca la terra e povero il mare.
Luglio e agosto, piccioni arrosto.

LUGLIO

		Giorni Luna			Giorni Luna		
✠ 1	D 7 ^a dopo Pentecoste	27	16	L	B. Verg. del Carmine. - s. Milone	12	
	Preziosiss. Sangue - s. Gallo v.		17	M	s. Alessio c. - s. Donata m.	13	
	Vang.: Guardatevi dai falsi profeti.		18	M	s. Camillo - s. Federico v. m. ☹	14	
2	L	28	19	G	s. Vincenzo de Paoli - s. Macrina v.	15	
3	M	29	20	V	s. Elia profeta - s. Paola m.	16	
4	M	30	21	S	s. Prassede - s. Cesira	17	
5	G	1	✠ 22	D 10 ^a dopo Pentecoste		18	
6	V	2		s. Maria Madd.a - s. Gualtiero c.	Vang.: Il Fariseo e il Pubblicano.		
	s. Tranquillino m. 1 ^o VENERDI						
	s. Domenica v. m.		23	L	s. Teofilo m. - s. Romula v.	19	
7	S	3	24	M	s. Cristina v. m. - s. Meneo m.	20	
✠ 8	D 8 ^a dopo Pentecoste	4		25	M	s. Giacomo ap. ☹	21
	s. Virginia - s. Teobaldo			26	G	s. Anna - s. Simeone erem.	22
	Vang.: Il fattore infedele.			27	V	s. Celestino p. - s. Gioconda m.	23
9	L	5		28	S	s. Arduino c. - s. Pantaleone m.	24
10	M	6	✠ 29	D 11 ^a dopo Pentecoste		25	
11	M	7		s. Marta v. - s. Beatrice m.	Vang.: Guarigione del sordo muto.		
12	G	8					
13	V	9	30	L	s. Terenzio - s. Donatilla v. m.	26	
14	S	10	31	M	s. Ignazio Loyola - s. Calimerio v. m.	27	
✠ 15	D 9 ^a dopo Pentecoste	11			Comm. di S. Giovanni Bosco.		
	s. Enrico imp. - s. Valdimero						
	Vang.: Gesù piange su Gerusalemme.						

Per tutti i Cooperatori Salesiani

"Indulgenza plenaria" nei giorni

1, 2, 16 alle solite condizioni.

Senza famiglie oneste non si fa popolo degno d'onore: e chi non sa amare nè renderà rispettabile la propria famiglia, non amerà nè farà gloriosa la patria. (N. Tommaseo).

Dobbiamo riconoscere a Dio ogni bene ed ogni male: perciò guardatevi dal deridere le persone per i loro difetti corporali e spirituali. Ciò che oggi deridete negli altri, può darsi che domani permetta il Signore che avvenga a voi. (S. Giovanni Bosco).



MADRAS - INDIA - Scuola elementare e media delle Figlie di M. A.

Chi dorme d'agosto, dorme a suo costo.
Dove non va l'acqua, ci vuole la zappa.

AGOSTO

Giorni Luna	1	2	3	4	5	6	7	8	9	10	11	12	13	14	15	16	17	18	19	20	21	22	23	24	25	26	27	28	29	30	31	Giorni Luna
28	M s. Pietro in Vincoli - s. Fede v. m. Dalle ore 12 di oggi fino alle ore 24 di domani, ind. « toties quoties » (perdono di Assisi).	G s. Alfonso v. d. - s. Agata ●	V s. Lidia - s. Gamaliele 1° VENERDI	S s. Domenico c. - s. Protasio m.	✠ D 12ª dopo Pentecoste Madonna della Neve - s. Abele s. Afra m. Vang.: La parabola del Samaritano.	L Trasfigurazione di Gesù s. Stapino - s. Felicissimo m.	M s. Gaetano c. - s. Donaziano v.	M s. Ciriaco m. - s. Ugolina v.	G s. Giovanni Vianney c. cur. d'Ars s. Rustico m.	V s. Lorenzo m. ☾ PAGAMENTO 4ª rata imposte.	S s. Filomena v. m. - s. Tiburzio m.	✠ D 13ª dopo Pentecoste s. Chiara v. - s. Macario m. Vang.: La guarigione dei 10 lebbrosi.	L s. Ippolito m. - s. Concordia	M s. Alfredo m. - s. Ezio ☾ Digiuno e astinenza.	✠ M Assunzione di Maria SS. s. Tarcisio m.	G s. Rocco. - s. Gioachino Anniv. nascita S. Giovanni Bosco (1815).	V s. Rinaldo v. c. - s. Liberata m. ☾	S s. Elena imp. - s. Lauro m.	✠ D 14ª dopo Pentecoste s. Tecla v. m. - s. Agapio m. Vang.: Nessuno può servire due padroni.	L s. Bernardo ab. - s. Samuele pr.	M s. Balduino ab.	M Cuore Immacolato di Maria s. Filiberto m.	G s. Claudio m. - s. Lupo m.	V s. Bartolomeo ap. ☾ Comm. di Maria Ausiliatrice.	S s. Ludovico re - s. Patrizia v. m.	✠ D 15ª dopo Pentecoste s. Adriano m. - s. Secondo m. Vang.: La Vedova di Naim.	L s. Cesario v. - s. Ermete m.	M s. Agostino c. d. - s. Adelina	M Decoll. s. Giov. Battista s. Adelfo v.	G s. Rosa v. - s. Elio	V s. Aristide - s. Fiorentina Comm. di S. Giovanni Bosco.	14



BEPPU - GIAPPONE - Orfanotrofo e S. Infanzia.



PALLIKONDA - SUD INDIA - Ambulatorio per bimbi.



LA KAFUBU - CONGO BELGA - Scolaresca della missione.

Per tutti i Cooperatori Salesiani
"Indulgenza plenaria" nei giorni
6, 15, 16 alle solite condizioni.

Nel Cielo non si piange, ma se i beati potessero piangere, piangerebbero solamente il tempo perduto in questa vita, in cui potevano acquistarsi maggior merito per il Paradiso. (S. Giovanni Bosco).
Genitori, avete un grave compito: la formazione del bimbo in ordine alla vita eterna. Avvicinatelo a Dio, insegnategli a pregare e fate che riceva spesso i SS. Sacramenti. Genitori, date ai vostri figli l'esempio.

		Giovedì	Luna			Giovedì	Luna
1	S	s. Egidio ab. - s. Cona ab.	30	1	L	s. Remiglio v. - s. Lorenza	1
✠ 2	D	16^a d. Pentecoste s. Elpidio v. - s. Chiaffredo Vang.: Gesù guarisce l'idropico.	1	2	M	Ss. Angeli Custodi s. Leodegario v. m.	2
3	L	s. Clelia v. - s. Bonifacio Anniv. della morte della Serva di Dio suor Valsè Pantellini (1907).	2	3	M	s. Teresina v. <small>Patrona delle missioni cattoliche.</small>	3
4	M	s. Rosalia v. - s. Vitalico	3	4	G	s. Francesco d'Assisi <small>Patrono d'Italia.</small> s. Petronio v. - s. Berenice	4
5	M	s. Ercolano v. - s. Flaviana	4	5	V	s. Placido m. - s. Tullia <small>1° VENERDÌ</small>	5
6	G	s. Mansueto m. - s. Foscolo	5	6	S	s. Bruno - s. Adalgiso v.	6
7	V	s. Grato v. - s. Regina v. m. <small>1° VENERDÌ</small>	6	✠ 7	D	21^a d. Pentecoste B. V. del Rosario s. Palladio Vang.: Chi perdona sarà perdonato.	7
8	S	Natività di Maria SS. s. Fausto m. - s. Bellina	7	8	L	s. Brigida	8
✠ 9	D	17^a d. Pentecoste s. Sergio p. - s. Omero Vang.: Ama il Signore Dio tuo.	8	9	M	s. Arnaldo v. - s. Atanasia	9
10	L	s. Clemente m. - s. Pulcheria	9	10	M	s. Nunzio - s. Eulampia v. m. <small>PAGAMENTO 5^a rata imposte.</small>	10
11	M	s. Giacinto m. - s. Diomede	10	11	G	Maternità di Maria SS. s. Andronico m. s. Genesio m.	11
12	M	Nome di Maria s. Leonzio m. - s. Silvino v.	11	12	V	s. Serafino c. - s. Valfrido	12
13	G	s. Maurilio v. - s. Eraclia	12	13	S	s. Edoardo re. - s. Remo	13
14	V	Esaltazione S. Croce s. Cipriano m. - s. Sallustia	13	✠ 14	D	22^a d. Pentecoste s. Callisto p. m. - s. Celeste Vang.: Il tributo a Cesare.	14
15	S	B. V. Addolorata s. Porfirio m. - s. Niceta m.	14	15	L	s. Teresa v. - s. Fortunato	15
✠ 16	D	18^a d. Pentecoste s. Ruggero - s. Innocenza Vang.: Guarigione del paralitico.	15	16	M	s. Edvige reg. - s. Celinia	16
17	L	s. Colomba v. m. b. Lamberto v.	16	17	M	s. Margherita v. - s. Mariano	17
18	M	s. Sofia m. - s. Tiberio m.	17	18	G	s. Luca Evang. s. Atenodoro v. m.	18
19	M	s. Gennaro m. - s. Costanza <small>TEMPORA</small>	18	19	V	s. Aquilino v. - s. Amabile	19
20	G	s. Eustachio m. s. Susanna v. m.	19	20	S	s. Artemio m. - s. Irene m.	20
21	V	s. Matteo ap. - s. Ifigenia v. <small>TEMPORA</small>	20	✠ 21	D	23^a d. Pentecoste s. Orsola v. m. - s. Cajo m. Vang.: Risurrezione della figlia di Giairo.	21
22	S	s. Maurizio m. s. Emerita v. m. <small>TEMPORA</small>	21	22	L	s. Ermete m. - s. Alodia v.	22
✠ 23	D	19^a d. Pentecoste s. Lino p. m. - s. Costanzo Vang.: La parabola delle nozze.	22	23	M	s. Teodoro m. - s. Allucio <small>Incomincia la novena dei Santi.</small>	23
24	L	s. Libero - s. Tirso Comm. di Maria Ausiliatrice.	23	24	M	s. Raffaele Arc. - s. Armella Comm. di Maria Ausiliatrice.	24
25	M	s. Firmino m. - s. Clèofa m.	24	25	G	s. Crispino m. - s. Daria m.	25
26	M	s. Amanzio c. - s. Guerrino	25	26	V	s. Evaristo p. m. b. Camilla di Savoia	26
27	G	s. Damiano m. - s. Gaetana	26	27	S	s. Florio - s. Crisetta m.	27
28	V	s. Venceslao m. - s. Salomone	27	✠ 28	D	24^a d. Pentec. - Cristo Re s. Simone ap. - s. Ferruccio Vang.: Il servo del Centurione.	28
29	S	s. Michele A. - s. Fraterno	28	29	L	s. Ermelinda v. s. Gottardo v.	29
✠ 30	D	20^a d. Pentecoste s. Girolamo d. - s. Onorio v. Vang.: Guarigione del figlio del regolo. Comm. di S. Giovanni Bosco.	29	30	M	s. Gerardo v.	30
				31	M	s. Fiorenzo m. - s. Lucilla m. Comm. di S. Giovanni Bosco.	1



MATTO GROSSO - BRASILE - Missionario in viaggio. — ASSAM - INDIA - Incantatore di serpenti. — TARA-QUA - BRASILE - Un menestrello.

Per tutti i Cooperatori Salesiani
"Indulgenza plenaria" nei giorni
8, 12, 14, 15, 29 (Settembre);
7, 11, 16, 29 (Ottobre) alle solite
condizioni.

Noi dobbiamo essere pronti a morire piuttosto che negare la fede o commettere un peccato mortale di qualunque genere. (S. Giovanni Bosco).

Il risparmio è la base fondamentale dell'incremento economico di una nazione, uno dei fattori più efficaci del progresso morale, la via della redenzione delle plebi. (Q. Sella).



KOKUBUNJI - GIAPPONE
Orfanotrofio Salesiano.

NOVEMBRE

Aiutaci, San Martino (11),
che dell'acqua fai vino!

		Giorni Luna			Giorni Luna
✠ I	G Ognissanti Da mezzogiorno a tutto domani Ind. Plen. « toties quoties » pei fedeli defunti.	2	17	S s. Zaccheo m. - s. Ilda	18
2	V Comm. Defunti 1° VENERDÌ	3	✠ 18	D 27ª dopo Pentecoste s. Oddone ab. - s. Bàrula m. Vang.: Il grano di senapa e il lievito.	19
3	S s. Berardo v. - s. Silvia ved.	4			
✠ 4	D 25ª dopo Pentecoste s. Carlo v. - s. Ausilia Vang.: La tempesta sedata.	5	19	L s. Severino m. - s. Elisabetta reg.	20
5	L s. Zaccaria pr. - s. Lena	6	20	M s. Ottavio m. - s. Canzia	21
6	M s. Leonardo c. - s. Livia ☾	7	21	M Present. di Maria SS. ☾	22
7	M s. Ernesto ab. - s. Giacolina	8		s. Eliodoro m. - s. Gelasio p.	
8	G s. Goffredo v. - s. Osia	9	22	G s. Cecilia v. m. - s. Filemone m.	23
9	V s. Oreste m. - s. Sopatra v.	10	23	V s. Lucrezia v. m. s. Felicità ved. m.	24
10	S s. Modesto m. - s. Ninfa v. m.	11	24	S s. Colombano ab. - s. Firmina m.	25
✠ 11	D 26ª dopo Pentecoste s. Martino v. - s. Feliciano m. Vang.: Il buon grano e la zizzania.	12	✠ 25	D 28ª dopo Pentecoste s. Caterina v. m. - s. Prospero v. Vang.: La distruzione del tempio.	26
12	L s. Renato - s. Diego	13	26	L s. Corrado v. - s. Delfina ved.	27
13	M s. Pascasio m. - s. Omobono ☾	14	27	M s. Virgilio v. b. Margherita di Savoia	28
14	M s. Aurelio v. - s. Veneranda v. m.	15	28	M s. Leonardo - s. Valeriano v. m.	29
15	G s. Alberto v. d. - s. Geltrude v.	16	29	G s. Saturnino m. - s. Illuminata v. ☾	1
16	V s. Edmondo v. - s. Otilde	17	30	V s. Andrea ap. - s. Amatile Comm. di S. Giovanni Bosco	2

Per tutti i Cooperatori Salesiani
"Indulgenza plenaria" nei giorni
21 e 22 alle solite condizioni.

Non è vero che la buona fortuna delle nazioni stia nelle mani d'un cieco destino; essa è frutto dei costumi, del lavoro, dell'energia e della costanza degli uomini. (A. Vannucci).

La S. Messa è il grande mezzo per ottenere grazia e misericordia per i vivi ed è d'immenso suffragio per i defunti.



CINA - Gruppo di neo-battezzati nella festa del Patrocinio di S. Giuseppe 1950.
KOKUBUNJI - GIAPPONE - Orfanotrofo Salesiano. Sala di studio.

Natale al sole, Pasqua al tizzone.
Dicembre gelato, non va disprezzato.

DICEMBRE

		Giorri Luna			Giorri Luna	
1	S	s. Evasio - s. Oscar	3	17	L s. Lazzaro v. - s. Olimpia	19
✠ 2	D	1^a di Avvento s. Bibiana v. m. - s. Ponziano m. Vang.: Il giudizio universale.	4	18	M s. Quintino m. - s. Afra	20
3	Ļ	s. Francesco Saverio s. Galgano eremita	5	19	M s. Dario m. - s. Baudolino v. <i>TEMPORA</i>	21
4	M	s. Barbara v. m. s. Procolo v. m.	6	20	G s. Adelaide imperatrice b. Guglielmetta	22
5	M	s. Sabba ab. - s. Dalmazzo v. m. ☾	7	21	V s. Temistocle m. - s. Tomaso ap. ☾ <i>TEMPORA</i>	23
6	G	s. Nicola v. - s. Dionisio m.	8	22	S s. Onorato m. - s. Demetrio v. m. <i>TEMPORA</i>	24
7	V	s. Ambrogio v. d. - s. Fara v. <i>1^o VENERDI</i>	9	✠ 23	D	25
✠ 8	S	Immacolata s. Sofronio v. - s. Apollo	10	24	L s. Irmina v. - s. Zenobio m. Comm. di Maria Ausiliatrice. Digiuno e astinenza.	26
✠ 9	D	2^a di Avvento s. Siro v. - s. Leucadia Vang.: Gesù loda S. Giovanni Battista.	11	✠ 25	M	27
10	L	B. V. di Loreto - s. Valeria. <i>PAGAMENTO 6^a rata imposte.</i>	12	26	M s. Stefano 1 ^o m. s. Abondanza	28
11	M	s. Daniele - s. Damaso p.	13	27	G s. Giovanni Evangelista s. Fabiola	29
12	M	s. Costanzo m. - s. Mercorina	14	28	V s. s. Innocenti	30
13	G	s. Lucia v. m. - s. Antioco m. ☾	15	29	S s. David re profeta s. Liboso m.	1
14	V	s. Arsenio m. - s. Nicasio v. m.	16	✠ 30	D	2
15	S	s. Ireneo m. - s. Eliade	17	31	L s. Silvestro p. - s. Simpliciano m. TE DEUM in ringraziamento a Dio. Comm. di S. Giovanni Bosco.	3
✠ 16	D	3^a di Avvento s. Eusebio v. m. - s. Alvina v. m. Vang.: Missione di S. Giovanni Battista. Incomincia la novena del S. Natale.	18			



INDIA - SUD - I Tamiliani amano la musica



MADAVARAM - MADRAS
Chiesa e residenza.



TIRAPATTUR - INDIA - Scuola compositori aspiranti Salesiani.

Per tutti i Cooperatori Salesiani

"Indulgenza plenaria" nei giorni

8 e 25 alle solite condizioni.

Bisogna fare ogni giorno un passo verso il Paradiso.

(S. Giovanni Bosco).

Buon Natale a tutti i nostri Cooperatori e Cooperatrici, ai benefattori e amici. A tutti il nostro augurio accompagnato dalla preghiera.

NELLA VOSTRA CARITÀ NON DIMENTICATE LE OPERE E LE MISSIONI DI DON BOSCO

Letteratura narrativa

Fiabe e leggende

- G. FANCIULLI. — **IL GATTO NERO. Un mazzo di fiori. - Il Presepio. - Scintille.** Volume in-8 grande di pag. 56 con 15 illustrazioni L. 750
— **LE ONDE SENZA CORONA. Le quattro stagioni. Una casina da nulla.** Volume in-8 grande di pag. 60 con 17 illustrazioni » 750
— **L'ISOLA DEGLI UCCELLI. Lo spaventapasseri.** Volume in-8 grande di pag. 56 con 14 illustrazioni » 750
— **VERDESPINA. Il pesce parlante. - L'alveare.** Vol. in-8 grande, pag. 50 con 14 illustr. » 750
— **ANIMA ITALIANA.** Pagine di vita per la gioventù » 400
V. FRASCHETTI — **LA LUNA NEL POZZO O LA FELICITÀ.** Racconti fiabeschi per ragazzi. Vol. in-8 grande » 750
— **LA SVEGLIA DI MESSER CECCO.** *Idem.* » 750
— **PAESI, PAESI E PAESI.** *Idem.* » 750
— **TOPL... GATTI... E PICCIONI.** *Idem.* » 700

Racconti e novelle

- COLLODI (Carlo Lorenzini). — **PINOCCHIO.** Splendido volume di grande formato (cm. 30 x 24), pag. 250, solidamente rilegato; con illustr. del pitt. Galizzi. - Presentazione di R. Simoni (*rist.*)
— Edizione in-8 con illustrazioni e tavole a colori del pittore Galizzi. Pag. 227 » 450
— Edizione in-16, pag. 183. Illustrato » 240
O. VISENTINI. — **NONNI E NONNINE.** Pag. VIII-232, in-8. Illustr. di A. Craffonara » 450
G. NENCIONI CICOGNANI. — **STORIA D'UN AGO E D'UNO SPILLO.** Pag. 198, form. grande. Leg. cart. Illustr. a colori di P. Bernardini » 800
G. FANCIULLI. — **ALLA SORGENTE.** Pag. 245, in-16, con illustr. di M. Battigelli » 350
— **CREATURE.** Opera scelta dal Ministero della Pubblica Istruzione. Pag. 250, in-16. Illustrazioni di B. Tumiatì » 320
L. CAPUANA. — **QUATTORDICI NOVELLE.** Pagine 235, in-16. Illustrate » 320
N. CASTELLANO. — **RACCONTI DI CALICASACCA.** Volume in-8, pag. 294. Illustrazioni di M. Quaglino » 550
— **I RACCONTI DI LUCIO.** Pag. IV-256, in-16. Illustrazioni di M. Battigelli » 350
A. FABIETTI. — **LA PENNA SUL CAPPELLO.** Vol. in-16, pag. 176. Illustr. di F. Beer » 350
G. FANCIULLI. — **RACCONTI DI TOSCANA.** Pag. 227, in-16. Illustr. di M. Battigelli » 350
F. FARCI. — **RACCONTI DI SARDEGNA.** Pagine 273, in-16. Illustr. di A. Marongiu » 500
E. GARRO. — **RACCONTI DEI SECOLI. (Edizione strenna).** Corti metraggi storici delle vicende della Chiesa. Splendido volume in-4 di pag. VI-327, cartonato. Ill. di N. Rosso » 800
— **RACCONTI DEL GOLFO.** Volume in-8 di pagine 218. Illustrato da F. Chiletto » 400
G. MICHELOTTI. — **IL «DON CHISCIOTTE» DEL CERVANTES. (Edizione strenna).** Magnifico volume in-8 grande di pag. 304 con ricche illustrazioni e tavole fuori testo di M. Giannasso. Cartonato » 1000
R. SCARINGI. — **ZOO.** Magnifico volume in-8, di pag. XII-320. Illustratissimo » 700
E. TOROSI. — **LE NOVELLE DEL CAVALLINO SELVATICO.** Volume in-8, di pag. 189 con illustr. del pittore Ranzatto » 350
P. TREVISANI. — **MONELLI IN LIBRERIA. (Edizione strenna).** Viaggio d'esplorazione nel mondo del libro. Volume (cm. 17 x 24) di pagine XII-255, cartonato. Illustr. di I. Zueff » 1000
L. UGOLINI. — **UN RAGAZZO E MILLE BESTIE in quattro palmi di terra.** Volume in-8 di pagine 282, con illustr. di A. M. Nardi » 450
— **RAGAZZI DI MAREMMA.** Volume in-16 di pagine 279, illustrato da R. Sgrilli » 325

- L. UGOLINI. — **IL SEGUITO DI PINOCCHIO. (Edizione strenna).** Magnifico vol. in-8 grande di pag. 259, cartonato. Ill. di R. Sgrilli L. 1000
R. UGUCCIONI. — **IL CAROSELLO DEI VINCITORI. (Edizione strenna).** *Variazioni sulle gesta dei martiri.* Vol. in-8 grande di pag. 237, cartonato. Illustraz. di A. Craffonara » 800
— **L'AURORA DEGLI ASTRY.** Magnifico volume in-8 grande di pag. XII-247, legatura cartonata. Illustr. di N. Rosso » 800
O. VISENTINI. — **L'OSPITE MISTERIOSO. Leggende dantesche.** Elegante volume in-8 grande di pag. 272, legatura cartonata. Illustrazioni di A. Craffonara e C. Nicco » 1000

Avventure e viaggi

- F. BAGLIONI. — **GLI AVVENTURIERI DELL'ALASCA.** Volume in-8, di pagine 234, con illustrazioni di C. Nicco » 400
— **IL LAGO DELLE SORPRESE.** Volume in-8 di pag. IV-228, con illustr. di C. Cossio » 450
— **L'ISOLA DELL'IDOLO PESCECANE.** In-8 Pag. 252. Illustrate da C. Nicco » 400
G. FENIMORE COOPER. — **IL CORSARO ROSSO.** Traduzione di A. Locatelli. Volume in-8 di pagine IV-276, con illustr. di A. Migliorati » 550
C. DADONE. — **UNA PICCOLA ROBINSON.** Vol. in-8, pag. IV-303, illustr. di Righetti » 600
G. FANCIULLI. — **L'ALTO VIAGGIO. (Edizione strenna).** Volume in-8 grande di pagine IV-319, con illustrazioni di A. Craffonara » 1000
A. LOCATELLI. — **TRA LE INSIDIE DEL MARE, DELLE BELVE E DEGLI UOMINI.** Volume in-8 di pag. 235, con illustr. di A. M. Nardi » 450
G. FANCIULLI. — **OLKA, FIGLIO DI DIO.** Vol. in-16, pag. 245, illustr. di F. Mateldi » 300
— **TRA LE LANCE DEI GALLA.** Vol. in-16 di pag. 231, con illustr. di Parmeggiani » 325
R. L. STEVENSON. — **L'ISOLA DEL TESORO.** Volume in-8 di pagine IV-318 con fotografie concesse dalla «Metro Goldwyn Mayer» e tratte dal film: *L'isola del tesoro* » 500
L. UGOLINI. — **CON MAGELLANO INTORNO AL MONDO.** Volume in-8 di pagine 223, con illustrazioni di Gustavino » 340

Romanzi

- M. CHIEREGHIN. — **TRE CUORI DI GOMMA.** Vol. in-8, pag. 176, illustr. di R. Sgrilli » 400
GIULIO GIANELLI. — **STORIA DI PIPINO nato vecchio e morto bambino.** Vol. in-8 di pag. XVI-267, con illustrazioni di M. Quaglino » 450
P. BALLARIO. — **IL SOLE RITORNA ALLA FATTORIA.** Volume in-8 di pagine 222. Illustrazioni di F. Chiletto » 450
F. BAGLIONI. — **I CAVALIERI DI RODI.** Vol. in-8 di pag. 250, con illustr. di D. Natoli » 350
D. BANFI-MALAGUZZI. — **PIPPA E CLARETTA.** Vol. in-8, pag. 217, illustr. di A. Mairani » 450
G. FENIMORE COOPER. — **LA SPIA. Traduzione di A. Locatelli.** Volume in-8 di pagine 384, con illustrazioni di C. Parmeggiani » 600
G. FANCIULLI. — **LISA BETTA.** Vol. in-8 di pag. 241, illustr. di F. Mateldi. 50 migliaia » 500
— **LISA-BETTA AL MARE.** Vol. in-8 di pag. 253, disegni e tavole fuori testo di Brunetta » 500
E. GARRO. — **IL MEDITERRANEO IN FIAMME.** Vol. in-8, pag. 372, illustr. di L. Melandri » 500
— **POMPEIANA JUVENTUS.** Volume in-8 di pag. IV-230, illustrato da L. Melandri » 400
R. MANDEL. — **PER LIBERARE L'IMPERATORE.** In-8, pag. 233. Ill. da Dell'Acqua » 450
G. RIGOTTI. — **IL VINCITORE.** Volume in-16 di pagine 207 » 240
I. SPINELLI. — **UN TESORO FRA GLI STRACCI.** Vol. in-8, pag. 244, illustr. di A. Mairani » 350
R. C. STORTI. — **L'AQUILA D'ORO.** Vol. in-8 di pag. 278, con illustr. di Chiletto » 550
L. UGOLINI. — **IL CASTELLO DEI SOGNI.** Vol. in-8, pag. 229, illustr. di Piquillo » 450

- L. UGOLINI. — **IL RE DEGLI ZINGARI.** Vol. in-8 di pag. 211, con illustr. di D. Natoli L. 320
— **IL FIGLIO DI DANTE.** Volume in-8 di pagine 251, con illustr. di A. Craffonara » 480
— **SI NAVIGA AD ORIENTE...** Vol. in-8 di pagine 310, con illustr. di A. Craffonara » 600
— **SOTTO LE INSEGNE DEL FERRUCCIO.** Volume in-8 di pagine 243, con illustrazioni di F. Chiletto » 350
R. UGUCCIONI. — **BELLAFONTE.** Vol. in-8 di pagine 243, illustrate da Ranzatto » 400
— **GAIO CIRCENSE.** Volume in-8 di pag. 263, illustrate da L. Melandri » 450
— **IL FALCO DI MONTECHIARO.** Vol. in-8 di pag. 250, illustr. da A. Craffonara » 500
— **IL SENTIERO NELLA TEMPESTA.** Vol. in-8 di pag. 226, illustr. da A. Terzi » 450
— **L'ARCIERE DI ALLAH.** Volume in-8 di pagine 248, con illustraz. di Ranzatto » 450
— **IL CANNONIERE DEL DUCA.** Vol. in-8 di pag. 236, illustr. di A. Craffonara » 450
— **SERENATA AI FANTASMI.** Volume in-8 di pag. 282, con illustrazioni di R. Sgrilli » 500
O. VISENTINI. — **L'ARDITO DEL CONTE VERDE.** Vol. in-8, pag. 274, illustr. di Gustavino » 450
— **LIONELLO DEL LEONE.** Volume in-8 di pagine IV-282, illustraz. di Gustavino » 500
— **MARIA SERENA.** Volume in-8 di pag. 251, illustrazioni di L. Melandri » 450
— **PRINCIPESSA FLAVIA.** Volume in-8 di pagine 214. Illustr. di D. Natoli » 450
G. FENIMORE COOPER. — **IL BRAVO DI VENEZIA. (Edizione strenna).** Traduzione di A. Locatelli. Magnifico volume in-8 grande di pag. IV-286. Illustr. di B. Porcheddu » 1000
C. DADONE. — **LA PICCOLA GIOVANNA.** Vol. in-8, pag. 245, illustr. di C. Romanelli » 500
M. DANDOLO. — **CUORI IN CAMMINO.** Volume in-16 di pag. 238 » 400

Biografie

- C. FUSERO. — **MOZART.** Vol. in-8 di pag. XXXV-334, con ricca documentazione fotogr. » 750
G. PAOLI. — **GALILEO GALILEI.** Volume in-8 di pag. 249, con 16 tavole fuori testo » 550
E. SALVIONI. — **PADRE MATTEO RICCI.** Vol. in-8 di pag. 201 con tavole fuori testo » 450
A. VALORI. — **NAPOLEONE I.** Vol. in-8, pag. VII-311, con tavole fuori testo » 600
F. VALORI. — **SCIPIONE L'AFRICANO.** Volume in-8, pag. 398, riccamente illustrate » 750

Scienze

- A. ANILE. — **LE MERAVIGLIE DEL CORPO UMANO.** Volume in-8 di pag. VIII-283, con 68 illustrazioni » 650
G. COLOSI. — **LE MERAVIGLIE DEL MARE.** Vol. in-8, pag. VIII-352, 171 illustr. » 800
P. VINASSA DE REGNY. — **MONTI E VALLI D'ITALIA.** Volume in-8 di pag. 447, con 165 illustrazioni » 800
P. SCOTTI. — **I POPOLI DELLA TERRA.** Volume in-8 di pag. VIII-445, 195 illustrazioni e 3 cartine fuori testo » 1000
F. TAJANI. — **IL LIBRO DELL'ENERGIA.** Volume in-8, pag. 382, numerose illustr. » 800

Ispirazione religiosa

- E. CAPPELLO-PASSARELLI. — **LA MAMMA DEL BAMBINO GESÙ.** Vol. in-8 di pag. VIII-270, illustrate con riproduzioni d'opere d'arte » 700
A. CUMAN PERTILE. — **STORIE MERAVIGLIOSE DI TEMPI LONTANI.** Volume in-8 di pagine 270, con illustrazioni d'arte sacra » 700
— **LA STORIA PIÙ BELLA.** Volume in-8 di pagine 231, con illustrazioni d'arte sacra e fotografie dei Luoghi Santi » 600

PRINCIPALI ONOMASTICI

GENNAIO		Teofilo 28	Marco 25	Bianca 8	Valentina 25	Marino 4	Cecilia 22
		Tullio 19	Mariano 30	Calogero 18	Veronica 9	Matteo 21	Clemente 23
Agnese 21		Valentino 14	Olimpia 15	Claudio 6	Zenone 3	Maurilio 13	Clementina 14
Aldo 10			Palmira 4	Clotilde 3		Mercede 24	Colombano 21
Amalia 5			Pancrazio 3	Corinna 21		Michelina 29	Diego 13
Amelia 5			Prudenzio 28	Eugenio 2		Pacifico 25	Edmondo 20
Antonio 17			Riccardo 3	Flavio 22		Pulcheria 10	Elisabetta 19
Baldassare 6	MARZO		Silvio 21	Gervasio 19	AGOSTO	Regina 7	Ernestina 7
Cirillo 28			Sisto 6	Giov. Batt. 24	Agostino-a 28	Rosalia 4	Geltrude 16
Elvira 27	Agapito 16		Sofia 30	Giuliana 19	Alfonso-a 2	Serafina 9	Gioconda 25
Epifanio 6	Albino 1		Terenzio 10	Guglielmo 25	Alfredo 14	Tecla 23	Giusto 2
Fabiano 20	Amedeo 30		Ugo 1	Guido 2	Assunta 15	Umberto 6	Leonardo 6
Flaviano 28	Annunziata 25		Vincenzo 5	Letterio-a 3	Atanasia 14	Valeriano 12	Leopoldo 15
Franc. di Sales 29	Benedetto 21		Virginia 22	Lucina 30	Bartolomeo 24	Vittorio 1	Lucrezia 23
Gaspere 6	Beniamino 31		Vittorino 15	Luigi 21	Bernardo 20		Modesta 4
Gaudenzio 22	Benvenuto 28		Zita 27	Marcella 28	Candida 29		Oddone 18
Genoveffa 3	Casimiro 4			Massimo 25	Chiara 12		Omobono 13
Giulio 31	Claudia 20	MAGGIO		Norberto 6	Concordia 13	OTTOBRE	Oreste 9
Igino 11	Cornelia 31		Achille 12	Oliva 3	Domenico 4	Arnaldo 9	Ottavio 20
Ilario 14	Cunegonda 3		Alfio 10	Onofrio 12	Elena 18	Aurelia 15	Renato 12
Liberata 18	Emanuele 26		Angelo 5	Paolina 29	Emilia 17	Brunone 6	Santo 1
Luciano 7	Eutichio 14		Angelina 31	Paolo 29	Erminia 26	Brigida 8	Silvia 3
Manfredo 28	Felicita 6		Bernardino 20	Pellegrino 13	Ersilia 11	Callisto 14	Tobia 2
Marcello 16	Francesca 9		Bonifacio 14	Perpetua 6	Euplio 12	Camilla 26	Uberto 3
Mario 19	Gabriele 18		Cataldo 10	Pietro-ina 29	Gaetano 7	Candido 3	Venerando-a 4
Martina 30	Giuseppe 19		Cesare 2	Primo 9	Giacinto 16	Cherubino 30	Vita'e 4
Mauro 15	Gregorio 12		Cirino 10	Quirino 4	Gioachino 16	Crispino 25	
Melchiorre 6	Ireneo 26		Emilio 28	Roberto 7	Giovanna 21	Dionigi 9	DICEMBRE
Ortensia 11	Lea 22		Emma 13	Vito 15	Gustavo 2	Donato 5	Ada 16
Paola 26	Lucio 4		Felice 18		Ilaria 12	Edoardo 13	Adelaide 20
Paolino 22	Matilde 14		Ferdinando 30	LUGLIO	Ippolito 13	Edvige 17	Adele 24
Pia 19	Nunzio 25		Filadelfio 10	Alessio 17	Italia 19	Ermelinda 29	Adone 18
Prisca 18	Ottaviano 22		Filippo Neri 26	Anna 26	Lidia 3	Eusebia 29	Albina 16
Priscilla 16	Patrizio 17		Flaminia 2	Beatrice 29	Lorenzo 10	Evaristo 26	Ambrogio 7
Savina 30	Romeo 4		Gemma 13	Bonaventura 14	Ludovico 25	Ferruccio 28	Anastasia 25
Sebastiano 20	Teodoro 26		Germano 28	Camillo 18	Mafalda 7	Flavia 5	Barbara 4
Severino 8	Tommaso 7		Giov. B. Salle 15	Carmelo-a 16	Napoleone 15	Fortunato 14	Bibiana 2
Telemaco 1	Tranquillo 15		Giulia 22	Celso 28	Paride 5	Francesco Ass. 4	Concetta-o 8
Telesforo 5	Zaccaria 15		Gliceria 13	Cesira 21	Radegonda 13	Gerardo 16	Damaso 11
Teodolinda 22	Zosimo 30		Iolanda 6	Ciro 14	Raimondo 31	Giustina 7	Damiano 27
Timoteo 24			Marina 10	Cristina 24	Rinaldo 17	Irene 20	Davide 29
Tito 4			Massimino 29	Cristoforo 25	Rocco 16	Luca 18	Demetrio 22
Tiziano 16			Michele 8	Daniele 21	Rosa 30	Manlio 23	Eligio 1
Vincenzina 21	APRILE		Monica 4	Elia 20	Salvatore 6	Massimiliano 12	Ettore 23
Vitaliano 27			Nazario 10	Enrico 15	Secondo 26	Orsola 21	Evasio 1
	Adalgisa 20		Pasquale-ina 17	Fabio 31	Stanislao 5	Placido 5	Evelina 24
FEBBRAIO	Alberta 8		Petronilla 31	Federico 18	Susanna 11	Quintino 31	Fausta 19
Agata 5	Alice 13		Pio 5	Filomena 5	Tarcisio 15	Raffaele 24	Franc. Sav. 2
Aida 2	Anselmina 21		Pudenziana 19	Flora 20		Remigio 1	Giov. Evang. 27
Alessandro 26	Caterina S. 30		Rita 22	Giacomo 25	SETTEMBRE	Rosario 7	Immacolata 8
Apollonia 9	Celestino 6		Sigismondo 1	Giuditta 30	Adolfo 27	Sabina 27	Innocente 28
Aventino 4	Cleto 26		Teodosia 29	Grazia 2	Adriana 8	Serafino 12	Irma 24
Biagio 5	Costantino 11		Ubaldo 16	Ignazio 31	Augusto 1	Simone 28	Lucia 13
Corrado 19	Ermanno 7		Urbano 25	Letizia 9	Cipriano 16	Taddeo 28	Melania 31
Costanza 25	Ermenegildo 13		Vittore 8	Margherita 20	Clelia 3	Teresa di G. 15	Natale 25
Diodoro 26	Erminio 25		Zoe 2	Maria Madd. 22	Cornelio 16	Teresa B. G. 3	Natalia 1
Dorotea 6	Esposito 19			Marta 29	Cosimo 27	Tullia 5	Nicolò 6
Eleonora 21	Fedele 24			Maurizio 10	Egidio 1	Ugolino 13	Nicolina 6
Eulalia 12	Franca 27			Olga 24	Eustachio 20		Oscar 1
Faustino 15	Franco di Paola 2			Ottone 2	Fausto 6	NOVEMBRE	Pompeo 14
Gilberto 4	Giorgio 23			Prassede 21	Gennaro 19	Adeodato 14	Silvestro 31
Ignazio 1	Ildegonda 23	GIUGNO	Agrippina 23	Rachele 11	Gennarina 19	Agrippino 9	Siro 9
Lazzaro 11	Innocenzo 17		Anton'no 13	Romolo 26	Girolamo 30	Alberto 15	Stefano 26
Leandro 27	Isidoro 4		Barnaba 11	Rufilo 18	Ifigenia 21	Andrea 30	Stefanina 26
Leo 14	Laura 21		Basilio 14	Savino 7	Isabella 1	Aurelio 9	Tea 19
Mattia 24	Leone 11		Benigno 28	Sinforosa 18	Lino 23	Carlo 4	Temistocle 21
Romualdo 7	Leonida 22			Ulderico 4	Mansueto 3	Caterina 25	Vittoria 23
Scolastica 10	Liduvina 14			Valente 26	Maria 12		

NELLA VOSTRA CARITÀ NON DIMENTICATE LE OPERE E LE MISSIONI DI S. GIOVANNI BOSCO

Ai nostri benemeriti Cooperatori e benemerite Cooperatrici

ci pregiamo raccomandare le nostre pubblicazioni periodiche

SALESIANUM. *Trimestrale.* Per coloro che si occupano di problemi teologici, filosofici e giuridici nello spirito di S. Giovanni Bosco. Abbon. annuo: L. 900 per l'Italia - L. 2000 per l'Estero. Ogni fascicolo di 80-100 pagine: per l'Italia L. 300. Estero L. 600. — Direzione e Amministrazione: *SEI - Corso Regina Margh., 176 - Torino (709).*

GYMNASIUM. Per coloro che insegnano materie letterarie nelle Scuole pubbliche e private. *Bimensile* da novembre a maggio, *mensile* da giugno a ottobre. Abbon.: Italia L. 800 - Estero L. 1000. Ogni fascicolo di 24 pagine: per l'Italia L. 50 - Estero L. 70 — *Direz. e Ammin.: SEI - Corso Regina Margh., 176 - Torino (709).*

GIORNALE DI METAFISICA. *Bimestrale.* Per coloro che si occupano di problemi ed esigenze della filosofia contemporanea cercandone la soluzione dentro la speculazione cristiano-cattolica. Abbonamento annuo: L. 1800 per l'Italia - L. 2300 per l'Estero. In fascicoli di 70 pagine. Un fascicolo separato: per l'Italia L. 300 - per l'Estero L. 600. — Direzione e Amministrazione: *SEI - Corso Regina Margherita, 176 - Torino (709).*

GIOVENTÙ MISSIONARIA. Abbonamento di favore per Gruppi A. G. M. L. 200; Ordinario L. 250; Sostenitore L. 400 - Estero (il doppio) — Direzione e Amministrazione: *Via Cottolengo, 32 - Torino (709).*

Facciamo noto ai benemeriti Cooperatori che le Opere Salesiane hanno il Conto Corrente Postale col N. **2-1355** (Torino) sotto la denominazione: **DIREZIONE GENERALE OPERE DI DON BOSCO - TORINO.** Ognuno può valersene con risparmio di spesa, nell'invviare le proprie offerte, ricorrendo all'ufficio postale locale per il modulo relativo.

IMPORTANTE - Per correzioni d'indirizzo si prega d'invviare sempre insieme al nuovo, completo e ben scritto, anche il vecchio indirizzo. Si ringraziano i Signori Agenti Postali che respingono, con le notificazioni d'uso, i bollellini non recapitati.

BOLETTINO SALESIANO

PERIODICO QUINDECIMALE DELLE OPERE E MISSIONI DI SAN GIOVANNI BOSCO
Supplemento al N. 21 del 1° novembre 1950
Autorizz. Ministero Poste e Telecomun. n. VIII-170065 S.P./171340 dell'8-9-1950
Spedizione in abbonamento postale - 2° gruppo

CONVIVIUM. Raccolta nuova. *Bimestrale.* Per coloro che si interessano di letteratura, di storia, di scienza. Abbon. annuo: Italia L. 2000 - Estero L. 3000. Ogni fascicolo: Italia L. 400 - Estero L. 700 — Direzione e Amministrazione: *SEI - Corso Regina Margherita, 176 - Torino (709).*

CATECHESI. I Ediz., Scuole medie (S. M.) L. 300.

CATECHESI. II Edizione, Parrocchie Oratori (P. O.) L. 200. Le due edizioni L. 450 - Direzione e Amministr.: *Centro Catechistico Salesiano, Via Cottolengo, 32 - Torino (709) - c. c. p. 2/27. 196.*

VOCI FRATERNE. Per gli ex-allievi degli Oratori e Collegi Salesiani. - Si manda a chi è tesserato dalla propria Unione. Per eventuali richieste rivolgersi all'ufficio centrale. *Via Cottolengo, 32 - Torino (709).*

LETTURE CATTOLICHE. *Mensile.* Per tutte le famiglie cattoliche. Abbon. annuo: L. 600 per l'Italia - Estero L. 800. Volumetti di 96-100 pag. Volumetto separato: per l'Italia L. 100, Estero L. 100. — Direzione e Amministr.: *SEI - Corso Regina Margh., 176 - Torino (709).*

TEATRO DEI GIOVANI. *Direz. e Amm.: Via Cottolengo, 32 - Torino (109).* Novità 1949: due ediz. distinte.

Maschile (*mensile*): L. 700 - Estero L. 1200.
Femminile (*bimestr.*): L. 600 - Estero L. 1000.

VOCI BIANCHE. *Bimestrale* di Musica sacra e ricreativa. Italia L. 700 - Estero L. 1200. — *Libreria Dottrina Cristiana, Via Cottolengo, 32 - Torino (709).*

Uniamo questi tre moduli di "Conto Corrente Postale" — da ritagliarsi nelle righe tracciate. — Per comodità e risparmio di spesa ognuno può valersene nell'inviare le proprie offerte.

Indicare a tergo la causale del versamento. Si prega di scrivere chiaro e completo l'indirizzo.

Amministrazione delle Poste e dei Telegrafi
SERVIZIO DEI CONTI CORRENTI POSTALI

Certificato di Allibramento

Versamento di L. _____
eseguito da _____
residente in _____
via _____
Provincia di _____
sul c/c N. 2/1355
intestato alla DIREZIONE GENERALE OPERE D. BOSCO - TORINO

Addì * _____ 19 _____

Bollo lineare dell'ufficio accettante

Bollo e data dell'ufficio accettante

N. _____ del bollettario ch. 9

Amministrazione delle Poste e dei Telegrafi
SERVIZIO DEI CONTI CORRENTI POSTALI

Bollettino per un versamento di L. _____

Lire _____ (in lettere)

eseguito da _____
residente in _____
via _____

Provincia di _____

sul c/c N. 2/1355 intestato alla
DIREZIONE GENERALE OPERE D. BOSCO - TORINO
nell'ufficio dei conti di _____

Firma del versante Addì * _____ 19 _____

Bollo lineare dell'ufficio accettante

Spazio riservato all'ufficio dei conti

Tassa di L. _____

Bollo e data dell'ufficio accettante

Mod. ch. 8 bis (Edizione 1931)

Cartellino numerato del bollettario di accettazione
L'Ufficiale di Posta

Amministrazione delle Poste e dei Telegrafi
SERVIZIO DEI CONTI CORRENTI POSTALI

Ricevuta di un versamento

di L. _____

Lire _____ (in lettere)

eseguito da _____

sul c/c N. 2/1355
intestato alla DIREZIONE GENERALE OPERE D. BOSCO - TORINO

Addì * _____ 19 _____

Bollo lineare dell'ufficio accettante

Tassa di L. _____

Bollo e data dell'ufficio accettante

L'Ufficiale di Posta

La presente ricevuta non è valida se non porta nell'apposito spazio il cartellino gommato numerato.

(*) La data dev'essere quella del giorno in cui si effettua il versamento.

Uniamo questi tre moduli di "Conto Corrente Postale" — da ritagliarsi nelle righe tracciate. — Per comodità e risparmio di spesa ognuno può valersene nell'inviare le proprie offerte.

Indicare a tergo la causale del versamento. Si prega di scrivere chiaro e completo l'indirizzo.

Amministrazione delle Poste e dei Telegrafi
SERVIZIO DEI CONTI CORRENTI POSTALI

Certificato di Allibramento

Versamento di L. _____
eseguito da _____
residente in _____
via _____
Provincia di _____
sul c/c N. 2/1355
intestato alla DIREZIONE GENERALE OPERE D. BOSCO - TORINO

Addì * _____ 19 _____

Bollo lineare dell'ufficio accettante

Bollo e data dell'ufficio accettante

N. _____ del bollettario ch. 9

Amministrazione delle Poste e dei Telegrafi
SERVIZIO DEI CONTI CORRENTI POSTALI

Bollettino per un versamento di L. _____

Lire _____ (in lettere)

eseguito da _____
residente in _____
via _____

Provincia di _____

sul c/c N. 2/1355 intestato alla
DIREZIONE GENERALE OPERE D. BOSCO - TORINO
nell'ufficio dei conti di _____

Firma del versante Addì * _____ 19 _____

Bollo lineare dell'ufficio accettante

Spazio riservato all'ufficio dei conti

Tassa di L. _____

Bollo e data dell'ufficio accettante

Mod. ch. 8 bis (Edizione 1931)

Cartellino numerato del bollettario di accettazione
L'Ufficiale di Posta

Amministrazione delle Poste e dei Telegrafi
SERVIZIO DEI CONTI CORRENTI POSTALI

Ricevuta di un versamento

di L. _____

Lire _____ (in lettere)

eseguito da _____

sul c/c N. 2/1355
intestato alla DIREZIONE GENERALE OPERE D. BOSCO - TORINO

Addì * _____ 19 _____

Bollo lineare dell'ufficio accettante

Tassa di L. _____

Bollo e data dell'ufficio accettante

L'Ufficiale di Posta

La presente ricevuta non è valida se non porta nell'apposito spazio il cartellino gommato numerato.

(*) La data dev'essere quella del giorno in cui si effettua il versamento.

Uniamo questi tre moduli di "Conto Corrente Postale" — da ritagliarsi nelle righe tracciate. — Per comodità e risparmio di spesa ognuno può valersene nell'inviare le proprie offerte.

Indicare a tergo la causale del versamento. Si prega di scrivere chiaro e completo l'indirizzo.

Amministrazione delle Poste e dei Telegrafi
SERVIZIO DEI CONTI CORRENTI POSTALI

Certificato di Allibramento

Versamento di L. _____
eseguito da _____
residente in _____
via _____
Provincia di _____
sul c/c N. 2/1355
intestato alla DIREZIONE GENERALE OPERE D. BOSCO - TORINO

Addì * _____ 19 _____

Bollo lineare dell'ufficio accettante

Bollo e data dell'ufficio accettante

N. _____ del bollettario ch. 9

Amministrazione delle Poste e dei Telegrafi
SERVIZIO DEI CONTI CORRENTI POSTALI

Bollettino per un versamento di L. _____

Lire _____ (in lettere)

eseguito da _____
residente in _____
via _____

Provincia di _____

sul c/c N. 2/1355 intestato alla
DIREZIONE GENERALE OPERE D. BOSCO - TORINO
nell'ufficio dei conti di _____

Firma del versante Addì * _____ 19 _____

Bollo lineare dell'ufficio accettante

Spazio riservato all'ufficio dei conti

Tassa di L. _____

Bollo e data dell'ufficio accettante

Mod. ch. 8 bis (Edizione 1931)

Cartellino numerato del bollettario di accettazione
L'Ufficiale di Posta

Amministrazione delle Poste e dei Telegrafi
SERVIZIO DEI CONTI CORRENTI POSTALI

Ricevuta di un versamento

di L. _____

Lire _____ (in lettere)

eseguito da _____

sul c/c N. 2/1355
intestato alla DIREZIONE GENERALE OPERE D. BOSCO - TORINO

Addì * _____ 19 _____

Bollo lineare dell'ufficio accettante

Tassa di L. _____

Bollo e data dell'ufficio accettante

L'Ufficiale di Posta

La presente ricevuta non è valida se non porta nell'apposito spazio il cartellino gommato numerato.

(*) La data dev'essere quella del giorno in cui si effettua il versamento.

Spazio per la causale del versamento.

AVVERTENZE

Il versamento in conto corrente è il mezzo più semplice e più economico per effettuare rimesse di denaro a favore di chi abbia un c/c postale.

Chiunque, anche se non è correntista, può effettuare versamenti a favore di un correntista. Presso ogni ufficio postale esiste un elenco generale dei correntisti, che può essere consultato dal pubblico.

Per eseguire il versamento, il versante deve compilare in tutte le sue parti, a macchina o a mano, purchè con inchiostro, il presente bollettino (indicando con chiarezza il numero e la intestazione del conto ricevente qualora già non vi siano impressi a stampa) e presentarlo all'ufficio postale, insieme con l'importo del versamento stesso.

Sulle varie parti del bollettino dovrà essere chiaramente indicata, a cura del versante, l'effettiva data in cui avviene l'operazione.

Non sono ammessi bollettini recanti cancellature, abrasioni o correzioni.

I bollettini di versamento sono di regola spediti, già predisposti, dai correntisti stessi ai propri corrispondenti; ma possono anche essere forniti dagli uffici postali a chi li richianda per fare versamenti immediati.

A tergo dei certificati di allibramento i versanti possono scrivere brevi comunicazioni all'indirizzo dei correntisti destinatari cui i certificati anzidetti sono spediti a cura dell'ufficio conti rispettivo.

L'ufficio postale deve restituire al versante, quale ricevuta dell'effettuato pagamento, l'ultima parte del presente modulo, debitamente completata e firmata.

Parte riservata all'ufficio dei conti.

N. dell'operazione.

Dopo la presente operazione il credito del conto è di L. _____

Il Contabile

Allo scopo di facilitare il lavoro di registrazione e di ri-sposta alla corrispondenza:

- 1) si accompagni sempre con qualche parola di spiegazione la somma inviata;
- 2) quando lo spazio bianco del certificato di allibramento fosse insufficiente, o per qualsiasi altro motivo si volesse fare seguire il Conto Corrente da una lettera, si avverta: « segue lettera »;
- 3) il certificato di allibramento come la lettera siano sempre firmate con lo stesso Cognome e Nome.

Spazio per la causale del versamento.

AVVERTENZE

Il versamento in conto corrente è il mezzo più semplice e più economico per effettuare rimesse di denaro a favore di chi abbia un c/c postale.

Chiunque, anche se non è correntista, può effettuare versamenti a favore di un correntista. Presso ogni ufficio postale esiste un elenco generale dei correntisti, che può essere consultato dal pubblico.

Per eseguire il versamento, il versante deve compilare in tutte le sue parti, a macchina o a mano, purchè con inchiostro, il presente bollettino (indicando con chiarezza il numero e la intestazione del conto ricevente qualora già non vi siano impressi a stampa) e presentarlo all'ufficio postale, insieme con l'importo del versamento stesso.

Sulle varie parti del bollettino dovrà essere chiaramente indicata, a cura del versante, l'effettiva data in cui avviene l'operazione.

Non sono ammessi bollettini recanti cancellature, abrasioni o correzioni.

I bollettini di versamento sono di regola spediti, già predisposti, dai correntisti stessi ai propri corrispondenti; ma possono anche essere forniti dagli uffici postali a chi li richianda per fare versamenti immediati.

A tergo dei certificati di allibramento i versanti possono scrivere brevi comunicazioni all'indirizzo dei correntisti destinatari cui i certificati anzidetti sono spediti a cura dell'ufficio conti rispettivo.

L'ufficio postale deve restituire al versante, quale ricevuta dell'effettuato pagamento, l'ultima parte del presente modulo, debitamente completata e firmata.

Parte riservata all'ufficio dei conti.

N. dell'operazione.

Dopo la presente operazione il credito del conto è di L. _____

Il Contabile

Allo scopo di facilitare il lavoro di registrazione e di ri-sposta alla corrispondenza:

- 1) si accompagni sempre con qualche parola di spiegazione la somma inviata;
- 2) quando lo spazio bianco del certificato di allibramento fosse insufficiente, o per qualsiasi altro motivo si volesse fare seguire il Conto Corrente da una lettera, si avverta: « segue lettera »;
- 3) il certificato di allibramento come la lettera siano sempre firmate con lo stesso Cognome e Nome.

Spazio per la causale del versamento.

AVVERTENZE

Il versamento in conto corrente è il mezzo più semplice e più economico per effettuare rimesse di denaro a favore di chi abbia un c/c postale.

Chiunque, anche se non è correntista, può effettuare versamenti a favore di un correntista. Presso ogni ufficio postale esiste un elenco generale dei correntisti, che può essere consultato dal pubblico.

Per eseguire il versamento, il versante deve compilare in tutte le sue parti, a macchina o a mano, purchè con inchiostro, il presente bollettino (indicando con chiarezza il numero e la intestazione del conto ricevente qualora già non vi siano impressi a stampa) e presentarlo all'ufficio postale, insieme con l'importo del versamento stesso.

Sulle varie parti del bollettino dovrà essere chiaramente indicata, a cura del versante, l'effettiva data in cui avviene l'operazione.

Non sono ammessi bollettini recanti cancellature, abrasioni o correzioni.

I bollettini di versamento sono di regola spediti, già predisposti, dai correntisti stessi ai propri corrispondenti; ma possono anche essere forniti dagli uffici postali a chi li richianda per fare versamenti immediati.

A tergo dei certificati di allibramento i versanti possono scrivere brevi comunicazioni all'indirizzo dei correntisti destinatari cui i certificati anzidetti sono spediti a cura dell'ufficio conti rispettivo.

L'ufficio postale deve restituire al versante, quale ricevuta dell'effettuato pagamento, l'ultima parte del presente modulo, debitamente completata e firmata.

Parte riservata all'ufficio dei conti.

N. dell'operazione.

Dopo la presente operazione il credito del conto è di L. _____

Il Contabile

Allo scopo di facilitare il lavoro di registrazione e di ri-sposta alla corrispondenza:

- 1) si accompagni sempre con qualche parola di spiegazione la somma inviata;
- 2) quando lo spazio bianco del certificato di allibramento fosse insufficiente, o per qualsiasi altro motivo si volesse fare seguire il Conto Corrente da una lettera, si avverta: « segue lettera »;
- 3) il certificato di allibramento come la lettera siano sempre firmate con lo stesso Cognome e Nome.